

# ゆとりすと 秀峰

議会だより

## 数字にみるわがまち

(令和元年10月31日現在)

人口	合計	3,570(-151)
	男	1,659(-66)
	女	1,911(-85)
	年少[15歳未満]	180(-7) 5.04%
	老年[65歳以上]	2,058(-45) 57.65%
	世帯数	2,101(-58)

( )は、前年同月比較

## 連続特集1

# 集落支援センターによる 地域の魅力づくり

写真:集落活動センター「絆の里 いわはら」によるトレッキング

第161号

議会だより

秀峰

発行：高知県長岡郡大豊町議会  
責任者：議会議長 重森一宗  
編集：議会広報編集特別委員会

令和元年7月臨時会  
令和元年9月定例会

**第487回（令和元年7月）臨時会**  
7月17日開会、会期は1日間、工事請負契約2件について可決し閉会した。

**第488回（令和元年9月）定例会**  
9月4日開会、9月26日までの23日間の会期、町長提出の令和元年度補正予算、決算認定、条例改正など14件を可決、固定資産評価審査委員会委員の選任、教育委員会委員の任命、継続審査・調査付託を決定の上、閉会した。

補正予算（賛成・全員）

会計	補正額	補正後の額
一般会計(第1回)	714,485千円	5,727,573千円
国民健康保険特別会計(第1回)	25,102千円	756,120千円
介護保険特別会計(第1回)	5,969千円	863,123千円

主な使いみち（一般会計第2回）

- (総務費) 地域情報通信基盤整備事業に係る幹線・引込線保守委託料 3,080万円の増額等により、2,956万3千円の増額。
- (民生費) 前年度事業清算金等の増額により、1,189万2千円の増額。
- (農林水産業費) 森林組合支援事業費補助金 2,051万円の増額等により、4,006万7千円の増額。
- (教育費) 小中一貫教育施設整備事業に係る設計委託料 626万4千円の増額等により、2,126万3千円の増額。
- (災害復旧費) 昨年の7月豪雨、本年7月の梅雨前線豪雨に係る災害復旧工事の増額等により、6億円の増額。

主な使いみち（国民健康保険特別会計第1回）

人事異動等による給与及び職員手当等の調整及び一般被保険者高額療養費等、予算執行状況による調整により、2,510万2千円の増額。

主な使いみち（介護保険特別会計第2回）

人事異動等による給与及び職員手当等の調整のほか介護給付費過年度清算金の予算執行状況による調整により、596万9千円の増額。

契約の締結

第487回臨時会

**31第10-18号**  
梅雨前線豪雨及び台風7号災害林道桑瀬線1～5号箇所災害復旧工事請負契約  
(賛成・全員)

- 1 契約の目的 31第10-18号 梅雨前線豪雨及び台風7号災害林道桑瀬線1～5号箇所災害復旧工事請負契約
- 2 契約の方法 指名競争入札
- 3 契約金額 56,650,000円
- 4 契約の相手方 高知市布師田 1896番地6 高陽開発 有限会社 代表取締役 玉木 大祐

**31第4-12号**  
大豊町立川中央地区簡易給水施設設置工事請負契約  
(賛成・全員)

- 1 契約の目的 31第4-12号 大豊町立川中央地区簡易給水施設設置工事請負契約
- 2 契約の方法 指名競争入札
- 3 契約金額 45,240,800円
- 4 契約の相手方 高知市鴨部 3丁目28番15号 東邦工業 株式会社 代表取締役 森澤澄子

主な条例改正等

第488回定例会

大豊町特定教育・保育施設及び特定地域型保育事業の運営に関する基準を定める条例の一部を改正する条例  
(賛成8・反対・前野由和)

○町内の保育施設において2号認定(3歳以上)の子ども(副食費(おかず代等)を保護者から徴収できるように改正、ただし年収360万円未満の世帯及び第3子からはできない。

大豊町移住促進研修所設置及び管理条例の一部を改正する条例  
(賛成8・反対・前野由和)

○移住希望者の生活体験、移住準備に供する施設としての岩原むかしの家及び西峯ひだまりの家の使用料を10,000円から25,000円に改正する。



大杉保育所昼食

(認定)

整理番号	路線名	起終点	重要な経過地
8114	町道ヌタノ本奥線	起点 大豊町大字怒田 字ヌタノ本1136番地2 終点 大豊町大字怒田 字奥1240番地1	

町道の路線認定について  
(賛成・全員)

行政報告

第488回定例会



好永公一 副町長

○町長の怪我について  
町長が、8月25日に草刈り中転落して全治3週間の自宅療養中でありました。町民の皆様にご迷惑をお掛けしたことをお詫びいたします。

○台風5号及び梅雨前線豪雨による被害状況について  
町道災害1件、林道災害1件、河川災害2件、計4件。被害総額は1億8,500万円です。

○立川川で行方不明者捜索  
台風5号及び梅雨前線豪雨による被害により、町が発注した委託業務の作業員が帰宅途中に立川川へ転落しました。消防団、嶺北消防署、高知東警察署等で捜索しましたが、発見に至りませんでした。

ておりません。一日も早く発見されますことを、心からお祈り申し上げます。

○大豊町消防団夏季演習操法大会

7月28日(日)に、大杉農村広場において開催され、優勝が大田口分団大田口部、準優勝が大杉分団穴内部、第3位が落合分団落合部となりました。上位3チームが9月1日の嶺北消防団連合会夏季合同演習第33回操法大会に出場をしましたが、僅差で入賞を逃しました。出場しました3チームの健闘をたたえたいと思います。

○建物火災発生

8月11日、13時15分頃、立川三谷において住宅火災が発生し、嶺北消防署、立川分団、大杉分団が出勤をしましたが、9棟が全焼し山林も一部焼失しました。



池添修一 教育長

第487回臨時会

数の内21件が入札済み、予算上の執行率は45%である。林道災害は、24件の災害件数の内12件が発注済みで予算の執行率が27%程度である。

第488回定例会

▽前野由和議員

共聴や光ケーブルの支障木伐採の補助については、みんなで支える事業の中で解釈を拡大してやる方向にあるのか、新たな検討が必要なのか。



下村賢彦 プロジェクト推進室長

光ファイバーについては、町が保守の範囲で地権者の承諾を得て伐採し、共聴施設については集落内であれば、みんなで支える事業が活用できるが共聴施設沿線の範囲全部になると別の対応が必要になるので総合的に検討していく。

○ヘリベリリー・カレッジ・ミドルスクールから20名ホームステイ

6月26日から28日の2泊3日で、本年度もオーストラリアのヘリベリリーカレッジ・ミドルスクールから中学2年生20名が、ホームステイや小中学校との授業交流のために来町しました。平成24年から交流をしております、今回で6回目となりました。



ヘリベリリー歓迎式

の見方や考え方に接することは、視野を広げる契機となるとともに貴重な体験として、心に刻まれたことと思います。ホームステイを快くお引き受けいただきました皆様に厚くお礼を申し上げます。

第488回定例会

○大豊町中学校3年生の海外研修

中学校3年生10名が、8月15日から8月23日までの9日間、オーストラリア



ヘリベリリー校にて

ア、ビクトリア州のヘリベリリーカレッジ・ミドルスクールでの授業に参加したり、同校の生徒と交流する一方、5泊6日のホームステイなどで研修を行いました。当初の日程では、8月14日から8月23日の10日間でありましたが、14日の成田空港発オーストラリアメルボルン行きの飛行機が調達できなくなり、14日は千葉県で1泊し15日発となり9日間となりました。今回の海外研修は9回目



佐藤徳治議員

集落や組合間に不公平感が生じていけないので、早急に結論を出して対応してもらいたい。

▽小川智也議員

教育費の中学校施設の設計委託料の説明を。



北村邦彦 教育次長

教育施設の実施設計に中学校の改修に係る設計費用が計上されていなかったため、中学校の改修、農村広場と保育施設を仕切る防風ネット、農村広場のトイレと倉庫の立て替えに伴う設計費用である。

▽小川智也議員  
中学校の施設の改修内容は。

▽北村邦彦教育次長

一貫教育の1年生から5年生までは建設する小学校棟を利用し、現在の中学校施設を6年生から9年生が利用する計画なので、校長室や職員室の普通教室への改修、階段の蹴上りの改修など計画している。

▽前野由和議員

国保会計の補正の委託料で、マイナンバーカードを医療機関で提示すれば保険証がなくても保険資格の有無が確認できるのか。



大石雅夫 住民課長

今回のシステム改修委託料は、資格の有無を2020年度からマイナン

主な質疑

第487回臨時会



藤丸高德議員

昨年の災害後、復旧工事の完了はいつ頃になるのか。また現在何パーセント発注ができているのか。



中澤 巨 産業建設課長

今年度中の完成は見込めない。発注状況については、町道災害では40件の災害件

人事案件

固定資産評価審査委員会委員の選任 (賛成・全員)



住所 大豊町川口 氏名 小笠原 茂

教育委員会教育委員の任命 (賛成 全員)



住所 大豊町八畝 氏名 西村 富秋

# 町政を問う (一般質問)

## QA 1

**問** 地域担当制の役割領域は期待と要望は高い

**答** 制度の充実に努める



前野由和議員

地域担当職員を配置しているが、導入の理由と期待する地域担当職員像について問う。



岩崎憲郎町長

地域コミュニティを将来に引き継ぐため、職員が住民の生活の場に出向き、一緒に考えて考え、立場を理解し、課題の解決に向け、コミュニケーションを取

ることが必要である。このことが職員のスキルアップにも繋がっていくと理解している。

▼前野由和議員

地域維持の活動や行事に率先して関わり、先導的な役割を果たしてほしいとの声が強いが、職員の生活のこともあるので無理は言えない、どこまで求められるのか。

▼岩崎憲郎町長

職員の理解の基に機能している制度であり、今後も理解してもらえ、職場環境作りに努める地域担当制の充実に目指す。

▼池添修一教育長

町の歴史と文化を正しく理解するために欠かせない文化財は、町民の財産である。侵入防止4原則、先進事例を参考にしながら文化財保護審議会で協議し、対応する。  
※侵入防止4原則とは、侵入者が侵入しにくいと判断する要件のこと。目(人の目につく)光(明るく照らされる)音(おおきな音による威嚇)時間(侵入に5分以上かかる)などがある。

## QA 5

**問** 中山間直接支払制度を問う町として更なる取り組みが必要では

**答** 地域を守るためしっかり支援する

▼藤丸高德議員  
制度開始から20年経過する中で、本町ではさらに高齢化が加速し、農業離れが進む中、厳しい制約を守りながらも困難になってきた。

町は、交付金の返還措置の見直しや緩和措置を要望してもらえないか。

▼岩崎憲郎町長

制度の本来の目的は、農地を守ることから、地域を守る制度であり、今後とも地域の厳しい現実の上に立って訴えていく。

▼藤丸高德議員

農地の保全には柵田を守ることが必要で、ブランド化に取り組

**問** 燃やすゴミを減らす対策を温暖化は未来の危機

**答** 取組みを充実する

▼前野由和議員  
回収されたペットボトルなどのプラスチックが多く焼却処分されているが、CO<sub>2</sub>発生は地球温暖化による気候変動に繋がっている。次の世代により環

境の地球を手渡すためにも具体的な取り組みが必要ではないか。

▼岩崎憲郎町長

温暖化は地球規模の重要かつ緊急を要する問題であり、具体的な



嶺北広域清掃センター

## QA 3

**問** 総合戦略評価を問う新たな町づくりを検討する時期では

**答** 地域の厳しい現実の上に立って取組みを充実する

提言もいただきながら、我々是我々の立場で更なる取組みの充

実に向け、できることからしっかりと対応していく。

▼前野由和議員

町の状況はKPIの数字から見ると、意識を変え人口減下での町づくりを検討する時期にきているのではない

▼岩崎憲郎町長

本町の避けがたい深刻な人口減の現実の上に立って福祉、教育など様々な課題にしっかりと取り組んでいく。

## QA 4

**問** 文化財は町民の心の拠り所保存と活用の方策を

**答** 盗難防止策など対応しつつ

※KPIとは、組織の目標を達成するための重要な業績評価の指標を意味する。

▼前野由和議員

貴重な文化財が盗難に遭い行方不明になる事件が多くなっている。3Dプリンターの

活用により安価で安易にレプリカが作成できるようになった。盗難に遭わないよう方策を立てるよう要請する。



小川 進 農業委員会長

活用件数は1件である。

▼藤丸高德議員  
農地中間管理機構を介して農地を貸し借りしている件数はどれくらいあるか。



豊楽寺防犯カメラ



穴内一区地区





ゴミ収集

QA 6

**問** 障がい者の就労を問う  
嶺北外の事業所の就労者に支援を



三谷よし恵  
議員

**答** 助成制度を検討する

北外の事業所を利用する場合の交通機関定期券に対する助成を要望する。

一般就労していない障がい者が、就労継続支援事業所に就労している。事業所はA型、B型があり、工賃に差がある。町内の方が嶺

▽岩崎憲郎町長

障がいのある方の社会参加の充実に目指して更に就労の継続、充実に向け助成制度を検討する。



就労施設ファースト

QA 7

**問** 提案理由の内容を問う  
コミュニティ再生の取り組みとは

**答** 集落コミュニティの維持再生に  
全力で取り組む

▽三谷よし恵議員

提案理由の「集落コミュニティを中心とする地域コミュニティの再生などへの積極的な取り組みを進めます」とは具体的にどのような取り組みをするのか。

▽岩崎憲郎町長

みんなで支える郷づくり事業の実施を通じて必要でありながら困難な取り組み、また新しく始める取り組みなどの支援を充実し、地域コミュニティの維持再生に全力で取り組む。

QA 8

**問** 住民の足の確保サービスを問う

**答** 効率的で充実した対策が必要

▽三谷よし恵議員

住民の日常に直結するサービスであっても見直すべきものは、住民のコンセンサスを得ながら積極的な改革を進めるとあるが考えを問う。

住民の足の確保施策を総合的に見直す時期に来ており、理解をいただける効率的でしかも充実した制度を目指して住民の意見を聴き見直す。

▽三谷よし恵議員

いつまでに作るのか。

QA 9

**問** 公共施設の管理の在り方は

**答** 管理を見直す時期に来ている

か、自家用車がない家庭などには聞き取り調査等をするのか。

方々に参加してもらう形での検討を考えている。議員の皆さんの意見も聞きながら方向性を見つけていきたい。

▽三谷よし恵議員

公共施設の老朽化が進み、耐震化が問われている中、地区公民館や旧小学校等の管理についてどのような計画で進めていくのか。

極め、抜本的に見直す時期に来ているので、住民意見も聞きながら、計画をつくる。

▽岩崎憲郎町長

現在個別計画を策定中であり、町の人口や財政規模、施設管理など総合的に判断すると、全ての公共施設を今までどおり管理していくことが困難な状況にある。住民サービスとして個別の施設を見



旧大豊小学校

QA 10

**問** ゴミの収集を問う  
収集ルートの見直しを要請する



小川智也議員

**答** 常に見直し、よりよいサービスに努める

ゴミの収集について、住民の高齢化、免許返納等でゴミ出しの

時間等負担が多くかかっている問題がある。以前と変わらない収集場所、方法では更に高齢化が進む中多くの問題が増えることは必ずであるがどう考えるか。

▽岩崎憲郎町長

各家庭まで回るという状況にない。距離だけではなく高齢化等いろいろな状況がある。地域住民の意見を聞きながら必要であれば常に見直す姿勢で取り組んできた結果が今日である。日々の生活の中で問題であるので、個別に情報があれば早急に対応する。

▽小川智也議員

個別対応はその場しのぎに過ぎない。解決策として町全体の現状把握は必要であり全区長に協力を要請し、問題点を情報収集し、見直していくべきである。本年度中に情報を基にルートの見直しを行い、来年度に新ルート、新体制で迅速に対応することを要請する。

▽岩崎憲郎町長

「ゴミ収集は、地域のコミュニティの協力で成り立っている。今の形態は急に作ったわけではない。今後も住民の意見を聞き、必要な場合は見直すことにより、どのような形で取り組めばいいかを考え、意見も聞きながらよいサービスにする。」

QA 11

**問** 公共施設の定期点検はより良い管理体制があるのでは

**答** ケースバイケースで対応する

▽小川智也議員

町内の公共施設は壊れたら修理対応という管理体制である。壊れてからの対応では利用する側が困る。壊れる前にプロによるメンテナンスを行う方が施設を長期間維持でき、使用する側も安心して利用できるのではないかと。

▽岩崎憲郎町長

公共施設の点検というのは、利用することがひとつの点検にもなる。住民のための公共施設なので、利用に支障が出ないよう管理をしていくことが責務であり、施設毎にケースバイケースの対応をしていく。

QA 12

**問** 小中一貫教育を問う  
メリット、デメリットの説明を

**答** デメリットを解消する対策をする

▽小川智也議員

小中一貫教育基本構想にメリットとして、義務教育9年間の一貫性、独自の教育課程の編成、業務の効率化や専門スタッフの活用等

書かれているが、駐車場の確保等一貫教育により良くなること、どのような問題が起きると考え、解決するのかを問う。

▽池添修一教育長  
メリットは学級担任制から教科担任制への滑らかな移行、6年生からの定期テストの実施、部活動への参加など、小学校ではできなかったことができるようになり学力の向上に繋がるとのこと。

「メリットは詳細に調査をして出ないよう対応策を執るが、中

の教員免許を持つている教職員の確保が課題である。

▽小川智也議員  
ヨボウシ橋は交通量が増え渋滞等の問題が懸念される。道路幅も狭く山手には側溝もあり危険である。様々な問題を解決できるよう対応を望む。



大豊町中学校への町道

QA 13

問 町内の行政運営は町内の工事の説明をしているか  
答 情報不足があれば早急に対応する



佐々木文三議員

町内での工事の際に区長や地区の地権者などに説明がなく、どういった工事を行っているのか分からない。また県の工事も同様である。どの程度把握しているのか。

▽岩崎憲郎町長

町、県、国と工事の実施主体によって説明しているが、地域の方全員という状況ではない場合がある。指摘さ

QA 14

問 町内7駅のJRトイレの今後は使用禁止を解消できないか  
答 現時点では困難



小笠原妙子議員

本町の玄関口となっている7駅のトイレの内、現在5箇所が使用禁止になっている。このトイレは駅を利用する方だけでなく、地域の人も利用している。改善策はないのか。

▽岩崎憲郎町長

県を通じてJRにも要望したが、「利用者には列車のトイレを利用してほしい」管理ができないとの回答であった。町の施設ではなく現時点では困難。

▽小笠原妙子議員

今後の解決策を検討してもらいたい。要望する。



豊永駅のトイレ

QA 15

問 SDGsの取り組みをどう考えるか  
消滅しかけた地域が元気になっている  
答 日々実践している

▽小笠原妙子議員

早明浦湖水祭りシンポジウムで北海道下川町の「持続可能な開発目標(SDGs)」の基調講演を聴いたが、本町と同規模の自治体のように町長の感想は。

▽岩崎憲郎町長

以前から取り組みは承知していたが、目標のひとつに持続型の林業で環境を守るといふ本町と共通する部分を位置づけている。環境と共にあって環境をその次の世代に繋げていく取り組みを中心に、地域の人たちの営みを伝えていく取組みがSDGsの根本にあると考えた。

▽小笠原妙子議員

未来、世代へ引き継げる町づくりを住民参加で進めていくことを要望する。

※SDGsとは、エス・ディー・ジーズと読み2015年9月の国連サミットで採択されたもので、2030年までに達成する17の持続可能な開発目標で国際社会共通の目標です。



平成30年度各種会計歳入歳出決算認定 (認定・全員)

平成30年度の一般会計、特別会計歳入歳出決算書、付属書類等及び基金の運用状況を示す書類等が、法令に準拠して処理されているか、予算執行が適正であるかどうかについて、関係諸帳簿等の照合を行うとともに、必要に応じて関係職員の説明を求める方法により審査した結果、いずれも正確で適正に処理されているものと認めた。



意見書

若者も高齢者も安心できる年金制度への改革求める意見書(賛成者・全員)

総務産業建設常任委員長 上池如夫  
国において、若者も高齢者も安心年金制度の改革を図るため年金の隔月支給を国際水準並みに毎月支給に改めること、年金支給開始年齢をこれ以上引き上げないことを求める。

地域からの経済好循環の実現に向け最低賃金の改善と中小企業支援策の拡充を求める意見書(賛成者・全員)

総務産業建設常任委員長 上池如夫  
政府はワーキング・プアをなくすため、政府決断で最低賃金をすぐに1,000円以上引き上げること、全国一律最低賃金制度の確立など地域間格差を縮小させるための施策を進める、中小企業への支援策を拡充すること、雇用の創出と安定に資する政策を実施することなどを求める。

## 議会からのお知らせ

### 全国森林環境税創設促進議員連盟第26回定期総会開催

7月18日和歌山県田辺市で、第26回定期総会が開催された。森林環境税及び森林環境譲与税に関する法律が第198回国会において可決、平成31年3月29日に公布され、本連盟が森林・林業・山村対策の抜本的強化を図るべく長年にわたって悲願としていた「森林の整備等に取り組むための市区町村の恒久的・安定的な税財源制度の創設」が実現し、本議員連盟の活動目的が達成され、解散することが決議された。

この間、山村地域では人口減少や高齢化が進行するとともに、森林所有者の特定困難や境界の不明、林業従事者の高齢化・後継者の不足など、困難な課題が積み重なってきた。森林の現場に最も身近な我々市区町村議会は、こうした課題の解決に向け、今後も積極的かつ主体的に取り組んでいかなければならない。



全国森林環境税創設促進議員連盟総会

### 四国土砂防災ネットワーク議員連盟第19回定期総会開催

8月1日香川県東かがわ市で、第19回定期総会が開催された。この議員連盟は平成13年に設立し、現在48市町村が加盟している。

国土保全是国の重要な責務であるとの認識のもと、国が直轄事業に限らず、あらゆる防災事業を積極的に展開し、責任を持って土砂災害の多発地帯である四国各地域の生命・財産を土砂災害から守り、地域発展の確固たる礎を築くため、国会及び政府に対しての要望活動や国土保全に関する調査などの活動を続けている。



四国土砂防災ネットワーク議員連盟総会

ご意見やご感想は…  
大豊町議会事務局  
電話7210450(代表)

平成から令和へと元号も変わり、新元号に期待を込めた令和元年も師走を迎え冬の足音を感じる季節となりました。振り返ってみますと全国各地で台風や豪雨での災害の多い年であり、大豊町でも長引く雨の影響から多くのイベントが延期となりました。しかしながら春の福寿草まつりから岩原灯りの里まで全てのイベントを行う事ができ、地域コミュニティの大切さを再認識し、地域の皆様方のご尽力に感謝申し上げます。

私たち議員も各地域のイベントには積極的に参加し、住民の皆様のお声に耳を傾け議会活動に努めてまいります。気軽に声をかけてください。

日ごとに寒さも厳しくなってきました。どうぞご自愛ください。

小笠原 妙子

## 編集後記

## 委員会の動き

令和元年8月19日  
総務産業建設常任委員長 上池如夫

### 立川地区災害復旧工事進捗状況に関する調査

昨年の7月豪雨により立川地区は、経験したことがないほどの無数の災害が発生した。今回の調査では林道立川千本線の千本橋の流出現場、擁壁倒壊箇所、町道仁尾ヶ内線の小谷橋流出現場、仁尾ヶ内地区の地滑り箇所、町道浦ノ谷線の路側崩壊現場の復旧状況を調査した。

いずれの路線も迂回路がなく、数か所を同時に施工するのが困難であり、林道立川千本線で8箇所中6箇所、町道浦の谷線で6箇所中4箇所、町道仁尾ヶ内線（支線含む）で15箇所中8箇所が未着手の状況であった。

特に町道仁尾ヶ内線については、昨年度、採択された災害復旧工事が町道災6件、河川災1件、橋梁災1件、林道災7件あり、また、仁尾ヶ内地区の地すべり災害として調査している地区が2箇所と、災害現場がひしめき合っている状況にある。

さらに、河川と隣接する箇所もあり、河川が増水する度に応急的に設置した土のうが流される事で、復旧までの間、仁尾ヶ内集落が孤立するなど、状況は芳しくなく、必然的に工事の進捗も難航している。

なお、地すべり災害の調査は現在も経過観測中であり、事業の申請は来年以降になると思われるが、手前の工事が完成しないと先に進まないため、仁尾ヶ内地区の完全な復旧は数年先になると思われる。この先、大きな災害が出ないことを願い、一日も早く全被災箇所が復旧し、立川地区の住民が安心安全に暮らせるよう望む。



立川災害復旧状況調査

令和元年8月21日  
教育民生常任委員長 小笠原妙子

### 福祉避難所運営状況に関する調査



福祉避難所運営状況調査

福祉避難所は、災害時に、一般避難所では避難生活が困難な高齢者や、障がい者、妊婦など、災害時に援護が必要な人たち（要援護者）に配慮した市町村指定の避難施設です。耐震やバリアフリーの構造を備え、介助員を置くことが条件で老人ホームや障がい者療護施設といった施設を指定する場合がありますが、福祉避難所は必要に応じて開設される二次的避難所であり、最初から福祉避難所として利用することはできなくなっている。

今回、調査を実施した養護・特別養護老人ホームは、平成28年11月に策定された香美市福祉避難所設置・運営マニュアルにより、平成29年2月15日福祉避難所の設置運営に関する協定書を締結し、南海地震など大規模な災害が発生した場合に備え、地域のコミュニティを活かした要配慮者等の受け入れ体制の確立及び一般ボランティアを含む支援に向けた体制づくりを目指し、福祉避難所開設・運営訓練等を実施していた。

### 介護保険の現状について調査

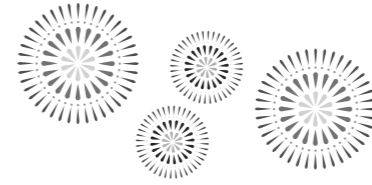
高齢者を支える介護保険制度、本町の高齢化率約58%の中での介護保険の運営等について調査した。高齢者が安心して生活ができる制度ではあるが、少子化・核家族化だけでなく本町における高齢者世帯や独居高齢者世帯の状況で、介護を必要となっても安心して生活が送れるような取り組みが必要となっている。現在の状況を知ることにより、今後、介護保険料など制度をどのようにして維持していくのか考えていかなければならないと感じた。

また、健康維持のための高齢者の集いの場を中心とした介護予防・フレイル対策や生活習慣病等の疾病予防・重症化予防、就労・社会参加支援などを積極的に実施する仕組みを再認識し、健康寿命を延ばすことなどを考え、元気で楽しく地域で支えあい、日常生活が送れることを心掛けたいものである。

# まちのできごと



**「岩原灯りの里」開催**  
 10月20日、延期となっていた第9回岩原灯りの里が開催されました。  
 少し寒くなってきた中での開催でしたが、会場には町内外から多くの方が来場し、田楽などを肴にお酒を楽しんだり、提灯の幻想的な灯りや大輪の花火に歓声を上げたりしていました。



**移動入浴車が寄付されました**  
 JA高知県とJA共済連高知県本部の協同による移動入浴車の寄付があり、このたび10月24日、受納式が行われました。  
 これは、大豊町社会福祉協議会の移動入浴車が老朽化していたことを受け、町がJA高知県に要

望していたところ、JA高知県、JA共済連高知県本部の地域貢献活動の一環として、寄付が実現したものです。  
 移動入浴車は、訪問入浴介護を行うためになくてはならないものです。本町のような中山間地域で活躍できる小型のタイプが望まれていたところで、受納式では、JA両組合に感謝状を贈りました。今後は、大豊町社会福祉協議会を通じて、在宅介護福祉の事業に使っていきます。



## 中国・四国ブロック民俗芸能大会に出演!

10月27日、永洲神楽保存会が高知県代表として、広島県三次市で開催された第61回中国四国ブロック民俗芸能大会に出演しました。  
 中四国の9県から、代表として選ばれた民俗芸能を伝承する団体が堂に会し、それぞれの芸能を披露しました。  
 永洲神楽保存会は、幣(のぎ)の舞、双刃(もろは)の舞、扁芸(へぎ)の舞、獅子の舞を披露し、双刃の舞や扁芸の舞で、採り物(手に持つ道具)を持つままでんぐり返りのしぐさをした際など、会

## 永洲神楽保存会の皆さん



場からは盛大な拍手が送られていました。

## 幣(のぎ)の舞



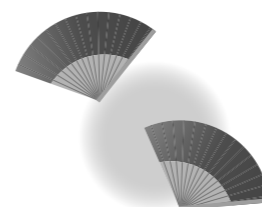
## 獅子の舞



## 双刃(もろは)の舞



## 扁芸(へぎ)の舞



## おいも、みつけた!

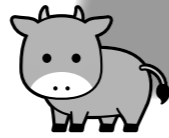
11月7日、町内3保育所の年長さんと小学校1年生が、一緒にいもほりを行いました。場所は杉の永野隆文さんの畑で、つる植えも自分たちで行ったものです。  
 子どもたちは、慣れないスコップでの作業に悪戦苦闘。1年生が年長さんをリードしながら仲良く競い合って掘り出していました。



## 共進会結果報告

11月11日、土佐町の嶺北家畜市場で和牛改良の成果を競う第48回嶺北畜産能力共進会が開催され、畜産農家の「自慢の牛」が集まりました。  
 審査の結果、久保内清氏(合)の出品牛「第2221みはる」第262みはる」が母系牛群(姉妹ま

たは親子で2頭1組の部で優良賞を受賞しました。おめでとうございませう。



## 梶ヶ森で考える山村の今と未来

11月16日、「梶ヶ森から山村の今と未来を考える」と題した講演が山荘梶ヶ森で行われました。  
 講演は2部に分かれて行われ、まず京都大学の秋津元輝教授が、世界における農業の視点から日本の農村の持続可能性を考える内容の講演を行い、早稲田大学の宮口侗迪名誉教授が、山村が生まれた背景とそこで生きる意味、そして「時代」に合った在来住民と移住者による地域づくりの可能性についての講演でした。質疑応答の時間も予定を大きく超え、参加者の熱い意見が飛び交っていました。



京都大学秋津教授



早稲田大学宮口名誉教授

## 公共交通の見直しを行っています

11月12日、第1回大豊町公共交通検討委員会が開かれ、町内における今後の公共交通のあり方が検討されています。

### 現在検討されている主な案

- ◆ 町民バス立川線・西峰線について、朝と夕方の便をそれぞれスクールバスと統合し、昼の便は減便する。
- ◆ 町民バス西峰線について、日曜・祝日は運休し、ふれあいセンターまでを大豊町中学校まで延伸する。

利用者の減っている公共交通を効率的かつ恒久的に維持するため、これから検討を続けていきます。皆さまのご意見をお聞かせください。





一般会計

教育や福祉、道路設備などの行政の基本的な会計

歳入

平成30年度歳入 61億4,579万円  
平成29年度歳入 59億1,224万円  
対前年度比 2億3,355万円

歳出

平成30年度歳出 57億8,814万円  
平成29年度歳出 55億2,095万円  
対前年度比 2億6,719万円

私たちの生活に置き換えると…

私たちの生活に置き換えると…

<b>町税</b> 6.1% 3億7,581万円	<b>使用料・手数料 財産収入など</b> 10.0% 6億1,223万円	<b>地方交付税など</b> 49.1% 30億1,470万円			<b>国・県補助金 など</b> 17.8% 10億9,176万円	<b>町債</b> 17.1% 10億5,130万円
★年収 自分たちで賄えるお金		★親からの仕送り		全国どこに住んでいても暮らすことができるようにするためのお金		★ローン 国や銀行からの借入
<b>人件費</b> 13.2% 7億6,300万円	<b>物件費</b> 12.0% 7億329万円	<b>扶助費</b> 5.3% 3億2,850万円	<b>公債費</b> 7.0% 3億9,949万円	<b>補助費など</b> 11.7% 8億5,231万円	<b>繰出金</b> 7.9% 6億5,697万円	<b>積立金</b> 9.1% 7億1,033万円
<b>建設事業(災害含む) ・維持補修費等</b> 33.8% 11億678万円						
★食費 議員報酬や職員給与・手当など	★光熱費 消耗品・光熱水費など	★医療費 など	★ローンの 返済	★町内会費 嶺北広域行政事務組合 負担金・出資金など	★仕送り 特別会計への繰出金など ※後期高齢者医療費負担金含む	★預貯金 基本積立
★車の購入費・家の修繕費 道路・給水施設・建物などの整備						

平成30年度決算に見る台所事情

歳入を見てみると、町税や財産収入など町が独自で確保できた財源は、全体の約16%で、残りは全て国や県からの仕送りと町債(ローン)となっています。

なかでも歳入全体の約49%を占める「地方交付税」は、様々な要因により増加することもあります。5年に一度の国勢調査をもとにした人口などの数値が配分の基準となっており、過疎化が著しい本町においては減少傾向にあります。

歳出を見てみると、過去に行った建設事業などのローン返済である公債費が歳出全体の約7%をしめています。

また普通建設事業(災害含む)は、道路橋梁などの改良及び修繕工事をはじめ、簡易給水施設整備や、体験型教育旅行関連施設の整備など、歳出全体の約34%となっています。

この結果、町の台所事情は年収の約4倍の親からの仕送りで1年間の生活を賄っていることとなります。

健全化判断比率

財政健全化法において、地方公共団体の財政状況を客観的に表す以下の4指標を「健全化判断比率」として定めており、各指標における早期健全化基準の数値を超えた場合、自主的・計画的な財政健全化が求められます。

健全化判断比率	大豊町	早期健全化基準
実質赤字比率	—	15.00%
連結実質赤字比率	—	20.00%
実質公債費比率	2.2%	25.00%
将来負担比率	—	350.00%

★—は、算定の結果「実質赤字がない」ことを表しています。

⇒一般会計の赤字額の程度を表しています。

⇒全会計の赤字額の程度を表しています。

⇒財政規模に対する元利償還金の割合を表しています。

⇒町が将来負担する可能性がある実質的負債が、どのくらいあるかを表しています。

資金不足比率	大豊町	早期健全化基準
簡易水道事業特別会計	—	20.00%

★—は、算定の結果「資金不足がない」ことを表しています。

⇒企業会計の悪化の度合いを表しています。

積立基金(町の預貯金等)残高

財政調整基金	5億3,632万円
減債基金	13億9,949万円
福祉基金など	23億1,852万円
計	42億5,433万円



平成30年度の主な事業

木材の安定供給を図るため、原木ストックヤードを整備	3億4,342万円
光ファイバーによる超高速ブロードバンドの整備(1期工事)	6億3,986万円
橋梁の長寿命化に向けた修繕および撤去	1億401万円
津家の大豊園跡に庁舎を緊急移転	1億67万円
保育料の実質無償化など各種子育て支援	3,636万円

特別会計

特定の収入でその支出が賄えるもの

会計名	歳入	歳出	歳入のうち 一般会計からの繰入金
国民健康保険	7億3,869万円	7億3,778万円	7,564万円
簡易水道事業	1億1,339万円	1億1,339万円	6,443万円
介護保険	7億5,912万円	7億5,257万円	1億2,924万円
後期高齢者医療	8,954万円	8,885万円	4,194万円
計	17億74万円	16億9,259万円	3億1,125万円

平成30年度は4会計合わせて約3億円を繰り入れ

平成30年度決算報告

平成30年度の大豊町の決算について報告します。皆さんの納めた税金が、1年間でのどのように使われたか確かめてみましょう。

役場からのお知らせ

# 令和2年 大豊町成人式 開催

**日時** 令和2年1月12日(日)  
 〈受付〉午前10時～ 〈式典〉午前10時30分～  
**会場** 大豊町総合ふれあいセンター(黒石345-7)  
 3階多目的ホール  
**対象者** 平成11年4月2日～平成12年4月1日生まれで、  
 町内に住所を有する方および町内の小・中学校  
 の卒業生

※対象者のうち、町内に住所を有する方には11月中にご案内します。  
 住所が町内にない方で、参加を希望される方は、下記までご連絡ください。

問い合わせ先 大豊町教育委員会 人づくり班 笹岡



平成31年成人式の様子

## ～そのあと、生きるために～ 南海トラフ巨大地震

### 自分の“いのち”は自分で守る特集③

これまで、南海トラフ巨大地震とは何か、大豊町ではどう揺れるかお伝えしてきましたが、地震が起こって終わりではありません。地震の揺れから身を守った後、日常生活に戻るまで生き延びる必要があります。地震発生直後は、日用品の支援物資が手に入らない可能性があるため、3日間(可能な場合は1週間)家族だけで生きられる準備をしておきましょう。



準備が大事!

#### 用意しておくべきもの(例)

ライフライン(電気・ガス・水道)は全部止まる前提で考える!

#### 防災グッズセット

1袋で1人分の非常用袋としてセットで販売されているものが多い。価格は2千～3万円。購入後は目立つところに住所・氏名などを記入すること。

#### 携帯トイレ

凝固剤の入ったもので、水がなくても用が足せる。価格は100円(1回当たり)程度。

#### 保存水

1年～15年程度保存可能なものが販売されており、保存期間が長いほど高くなる。価格は2L×6本で千円～4千円。段ボールや空ボトルは別の用途にも使える。

#### アルファ米・乾パン

最も基本的な保存食品で、現在は味や種類も豊富にある。アルファ米は水でも戻せる。

#### ラップ

水がないところでは様々な用途に使える。

#### 防災ランタン

電気がなくても光を照らしてくれるほか、モバイルバッテリー機能付のものもある。価格は100円～1万円。

#### 折りたたみウォーターバッグ

飲料用だけでなく、生活用水のためにもあると便利。

非常持ち出し品と備蓄品は分けておく!

#### 非常持ち出し品

眼鏡、補聴器、入れ歯、常用薬、お薬手帳、ヘルメット、防災頭巾、運動靴、懐中電灯、携帯ラジオ、予備の電池・バッテリー、現金(小銭)貴重品、身近にある食べ物・飲み物、身分を証明するもの

#### 備蓄品

- 【飲料水】 保存水(1人1日3L)
- 【生活用品】 ラップ、カイロ、筆記用具、ビニール袋、ガムテープ、寝具、雨具、カセットコンロ
- 【衛生用品】 タオル、ティッシュペーパー、ウェットティッシュ、着替え、生理用品、マスク、常備薬、歯磨きシート
- 【食料品など】 乾パン、クラッカー、缶詰、レトルト食品、ナイフ、缶切り、粉ミルク、ほ乳瓶など
- 【トイレ対策】 トイレトペーパー、おむつ、簡易トイレ、消臭剤 など

#### 備蓄品は重くてすぐ持ち出せない!

非常持ち出し袋は地震発生～直後にすぐに逃げるための、備蓄品は地震発生後に一定期間家族だけで生活できるよう備えておくためのものです。備蓄品の内容物には、すぐに避難しなければならぬときには持つ余裕のないものが多いので、とりあえず避難所へ避難した後、落ち着いてから備蓄品を家に取り戻ることが予想されます。



おもい

これまでの災害でも、通院している方がお薬手帳のおかげで被災後に避難所で適切な治療を受けられた事例があります。また、家庭の事情でアレルギーなど特別な対策が必要な場合や、季節を考えた準備が必要です!

次回：南海トラフ地震臨時情報について

#### 高齢者の介護保険料について

介護保険料は、現役時代(40歳～65歳)は健康保険の一部として納めますが、65歳になると健康保険と切り離され、その月から介護保険料という名目で町へ納めることとなります。健康保険では誕生日の前月までの計算になるので、二重払いになります。

#### 《世界人権宣言71周年》 12月4日～10日は人権週間です

法務省と全国人権擁護委員連合会は「人権デー」を最終日とする1週間を「人権週間」と定め、今年も12月4日～10日の期間を「第71回人権週間」として各種啓発活動を実施します。

今年度の人権週間行事の一つとして、県内主要箇所「特設人権相談所」を開設し、女性や児童の人権問題、高齢者や障害者に対する差別や虐待、その他くらしの悩みごとなど、人権に関するご相談をお受けします。相談は無料で、秘密は厳守します。お気軽に「最寄りの「相談窓口」をご利用ください。」  
 ◆「ハラスメント」のご相談開催!  
 事前予約制です。相談は無料で、秘密は厳守します。  
**日時** 12月4日(水)  
 午前10時～正午 午後1時～4時

#### 問い合わせ先 住民課 介護保険班 小森

#### 《経営者の皆さま》 経営を引き継ぐ方は決まっていますか?

事業承継は、後継者の育成も含めると5年～10年かかると言われており、早期から計画的な取り組みが必要ですが、取り組みを先送りしたため後継者を確保できず、事業は存続できずにも関わらず、やむなく廃業となるケースが多くあります。事業承継の準備を進めていくには、各分野の専門家に相談しながら、「いつ解決したいか」を明確にします。まずは、支援機関へご相談ください。

#### あつたかハートふれあい大会 開催します

障害者への理解を深め、相互の交流と地域への啓発を目的として開催します。今年度は、健康スタンプラリーを行います。ごなたでも無料で参加できますので、皆さまお誘い合わせの上、参加ください。

#### 問い合わせ先 住民課福祉班 川村・高岡

#### 問い合わせ先 高知県商工労働部商工政策課

お取引金融機関・商工会顧問税理士  
 高知県事業引継ぎ支援センター  
 ☎088-8021-6002

#### 問い合わせ先 高知地方務務局人権擁護課

弁護士司法書士資格を有する人権擁護委員  
 【相談内容】人権問題に関するあらゆる相談  
 ☎088-8221-3503

#### 【相談担当者】

【会場】高知よさこい咲都合同庁舎 7F会議室  
 (高知市栄田町2丁目2-10)

# 第30巻 地域包括支援センター通信

**糖尿病神経障害**  
高血糖が続くと、全身に広がる神経の働きが低下し、手足のしびれなどの自覚症状が現れます。知覚を失うことによりケガに気づかず、

## 糖尿病の三大合併症



糖尿病の中で「2型糖尿病」は食事や運動などの生活習慣と深く関係しており、糖尿病患者の95%以上を占めています。

### 「健診結果からわかる異常値」

血液検査項目	要保健指導	要治療
空腹時血糖	100mg/dl以上 126mg/dl未満	126mg/dl以上
HbA1c	5.6%以上 6.5%未満	6.5%以上
尿検査項目	要注意	要精密検査
尿糖	±(弱陽性)	+(陽性)

## 高血糖状態を放置しないで！

近年、糖尿病の患者数は増え続けており、成人の4人に1人が糖尿病の可能性があるとの調査結果が出ています。今月は「糖尿病」について特集します。



## 重症化を防ぎましょう！

重症化を防ぎ、合併症を予防するためには「血糖コントロール」が最も有効です。そのためには、食事療法や運動療法など生活習慣の改善が基本となります。また定期的な血糖値をチェックすることも重要です。自分の血糖値を把握し、悪化の傾向がみられたときには医師に相談するなどして重症化を防ぎましょう。

### 糖尿病腎症

腎臓は、血液中の老廃物を尿として体外に排出する働きがあります。高血糖状態が続くと、血液中が増えたブドウ糖が腎臓の糸球体と呼ばれる毛細血管を傷つけ、腎臓の働きを低下させます。悪化すれば腎不全におちいり、人工透析などの治療が必要になります。

### 糖尿病網膜症

目の奥にある網膜には、多くの毛細血管があります。高血糖状態が続くと、血液中のブドウ糖が網膜の毛細血管を傷つけたり、詰まらせたりして「糖尿病網膜症」が起こります。進行すると視力の低下や失明に至る場合もあります。成人の失明原因の第2位となっています。



# 頑張っています！集落活動センター①



集落活動センター「西峯」

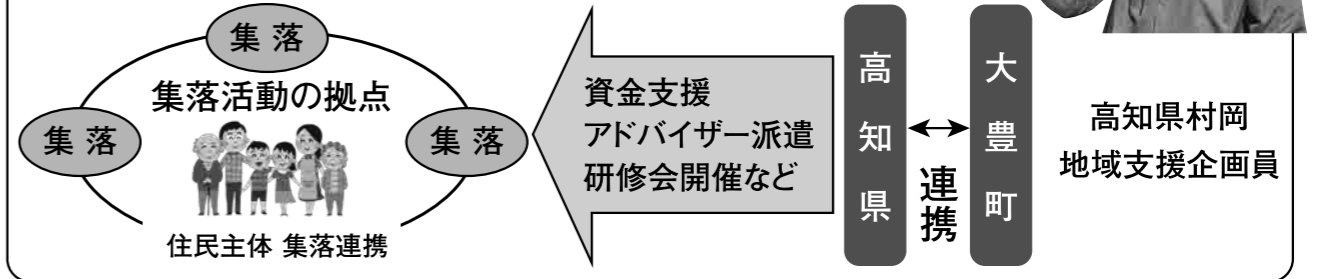
全都道府県で高齢化率が21%を超え、日本全体で超高齢社会に突入しています。その先頭を走る高知県が集落を維持、再生するため推進している「集落活動センター」をご存知ですか？

町内でも、愛着のある地域で安心して元気に暮らし続けるため、地域の皆さんが主役となって頑張っています！

この特集では、毎月町内で活動する集落活動センターの紹介をしていきます。

## 集落活動センターってなに…？

高知県が推進している事業で、地域住民が主体となり旧小学校や集会所などを拠点に、近隣集落が連携して産業、生活、福祉、防災などそれぞれの地域の課題やニーズに応じて総合的に地域ぐるみで取り組む仕組みです。



これまでに、集落活動センターは県全体で57カ所、大豊町内では5カ所が開所しており、現在もそれぞれの地域がその特長を生かして精力的に活動しています。(10月31日現在)

町内の集落活動センター ①開所時期 ②運営母体・構成集落 ③構成世帯・人口数 ④高齢化率(H31.4月末)

「西峯」	「絆の里・いわはら」	「東豊永」
①平成27年3月 ②西峯地区活性化推進委員会 野々屋・土居・久生野・大畑井・沖・蔭・柚木 ③130世帯 187人 ④76.0%	①平成29年8月 ②いわはら地区活性化推進委員会 岩原・筏木・西峯三谷 ③91世帯 171人 ④58.5%	①平成30年2月 ②東豊永集落活動センター推進協議会 大平・大滝・高原・中内・怒田・南大王・八畝 ③244世帯 395人 ④65.8%
「あなない」	「そばの里 立川」	
①令和元年5月 ②穴内地区活性化推進委員会 式岩・穴内一・穴内二・穴内三・磯谷・尾生 ③130世帯 228人 ④55.7%	①令和元年10月 ②立川地区活性化推進委員会 立川三谷・中央・刈屋・中和・仁尾ヶ内 ③80世帯 111人 ④86.5%	

来月号では集落活動センター「西峯」をご紹介します

### 「運動」

運動は脂肪を燃焼させるだけでなく、インスリンの働きを高める効果があります。

**今より10分多く体を動かす**

- ウォーキングなど全身を動かす運動
- 筋肉をきたえる運動

**日常生活の中でできる運動を**

- テレビを見ながら筋トレ
- キビキビと掃除や洗濯をする

など

### 「食生活」

野菜を多く、脂肪や塩分を減らしてバランスの良い食事を続けましょう

**食べ過ぎない**

消費エネルギー(身体活動)と摂取エネルギー(飲食)のバランスを考えましょう。

- 腹八分目を守る
- 早食いをせずによくかんで、ゆっくり食べる
- 野菜・魚・肉、炭水化物の順に食べる
- 食器を小ぶりにする

**1日3食バランスよく**

規則正しい食事が血糖値を安定させます。朝食もしっかり食べましょう。

**食物繊維をたっぷりとる**

野菜や海藻などの食物繊維が肥満を防ぎます。野菜は1日350gを目標にしましょう。

**糖分をとりすぎない**

砂糖や果糖は血糖値を急激に上昇させます。間食や夜食は控えるようにしましょう。

**塩分や脂肪を減らす**

塩分や脂肪のとりすぎは、動脈硬化を招きます。調理方法などを見直し、過剰摂取を抑えましょう。

**アルコールは適量を**

日本酒なら1合、ビールなら中瓶1本、ワインなら1/4本。適正飲酒を心がけましょう。

## 鶏むね肉の天ぷら





<2名分>	
鶏むね肉	160g
薄口しょう油	3ml
酒	3ml
A みりん	4ml
おろしにんにく	0.2g
おろししょうが	2g
てんぷら粉	40g
B 水	45ml
青のり	0.4g
揚げ油	適量
レタスやトマトなど	

**作り方**

- ①皮を取った鶏むね肉は、1つ40g程度に切る。
- ②ビニール袋やボールにAの調味料を合わせ、鶏肉を加えて揉みこみ1時間程度おく。
- ③Bを合わせて衣を作る。
- ④鶏肉の水分をキッチンペーパーで軽く取り、③の衣を絡ませて160~170℃の油で3~4分程度揚げる。
- ⑤季節の野菜とともに盛り付ける。

- 年末年始は、家族や友人が集まる機会も多いことでしょう。そんな時のメニューの1つに、少し目立の変わった鶏の天ぷらはいかがですか。
- 低カロリーで高たんぱくな鶏のむね肉を使用します。冷めても柔らかく、衣に青のりを加えることであっさりした風味が味わえます。

1人分の栄養価 エネルギー…209kcal 脂質…0.5g たんぱく質…19.6g 鉄…0.5mg カルシウム…15mg 塩分…0.7g

# 教育委員会だより

## 保育所 体力作り教室

大杉保育所・大田口保育所・豊永保育所では、3園合同で、年間10回「体力作り教室」を開いています。スポーツマックスから指導者を招いて、



プール・かけっこ・とびばこ・マット・なわとびなどを行っています。

10月は、とびばこマット運動をしました。

ボールのように

### 前転

先生の話をしっかり聞いて、考えて、やってみて、一生懸命に取り組んでいました。



両手をしっかりつけて

### とびばこ

踏切り板を上手に使う練習や両足で跳ぶこと、前を見て跳ぶ、手で跳び箱を押すなどたくさん習いました。



両手をしっかりつけて エイ!

がんばれ!

### ジャンプ!!



子どもたちは、素直にどんどん吸収していきます。初めてすること、今までできなかったことが、この教室を通して、できるように!!  
こうした経験をたくさん積んでたくましく成長しています。卒園までの保育所生活で、体力はもちろんのこと、たくさんの自信もつけていきます。

## 交通安全ニュース



高知県東警察署本山警察庁舎  
高齢者交通安全アドバイザー 上池  
TEL 0887-76-0110

### 年末の交通事故防止

何かと気ぜわしい時期になりました。年末は、帰省などによる交通量の増加や飲酒の機会が多くなることから例年、重大事故が多発する傾向があります。一人ひとりが交通安全意識に対する意識を高め、交通ルールを守り、楽しく安全な年末をお過ごしください。

#### 【歩行者のみさんへ】

- 横断歩道や信号機がある場所では、必ず横断歩道を渡りましょう。
- 横断する前は、必ず左右の安全確認をしましょう。
- 車が近づいてきたら、通り過ぎてから渡りましょう。
- 夜間外出は、明るい色の服装と反射材の着用!

#### 【ドライバーの皆さんへ】

- 時間と心に余裕を持って外出を!
- 慣れている道ほど油断せず、慎重な運転を心がけましょう。
- 一時停止場所では、必ず止まるなど交通ルールを守りましょう。
- 早めのライト点灯と、通常運転時はハイビーム(遠目)を活用し、いち早く歩行者を発見しましょう。
- 「乗るなら飲まない」「飲むなら乗らない」を徹底し飲酒運転はやめましょう。

年末年始の  
運転免許  
事務について

～安全協会からのおしらせ～

業務時間  
8:30～11:30  
13:00～16:00

#### 更新業務

年末 令和元年12月27日(金)まで  
年始 令和2年 1月 6日(月)から



\*年末・年始の休み期間中に運転免許証の有効期限(誕生日の1か月後)を迎える方は、令和2年1月6日(月)までは運転免許証は有効ですが、6日に更新手続きを行わなければ失効しますのでご注意ください。

今年も年、交通事故防止にご協力賜り誠にありがとうございます。来年も、皆様が事故に遭わない平和な年となりますように。どうぞ良いお年をお迎えください。



# 令和元年 | ゆとりすと Yutorisuto Calendar | カレンダー

# 12

師走  
December

1 日	ラリーinおおとよ2019 (ゆとりすとパーク周辺)	
2 月	固定資産税 (3期)・後期高齢者医療保険料・介護保険料 (5期) 納付期限 行政相談 (ふれあいセンター) 10:00~12:00	
3 火		
4 水	人権相談 (大豊町役場) 10:00~15:00	
5 木		
6 金	よちよちクリスマス会 (ふれあいセンター) 10:00~	
7 土		大雪
8 日		
9 月		
10 火		世界人権デー
11 水	いきいき元気運動教室 (ふれあいセンター) 14:30~16:30 立川無医地区診療	
12 木		
13 金	無料法律相談 (ふれあいセンター) 10:00~12:00	
14 土		
15 日		
16 月		
17 火	久寿軒無医地区診療 西峰無医地区診療	
18 水		
19 木	乳児すこやか健診 (ふれあいセンター) 13:00~	
20 金		
21 土		
22 日		冬至
23 月		
24 火		
25 水		クリスマス
26 木	はつらつ健康運動教室 (農工センター) 18:30~20:00	
27 金		官庁仕事納め
28 土		良いお年を
29 日		
30 月	国民健康保険税・後期高齢者医療保険料・介護保険料 (6期) 納付期限	
31 火		大晦日

乗合タクシー  
運行当番表

(有)大杉ハイヤー  
072-10143

(有)大豊ハイヤー  
072-10143

豊永観光(有)  
075-10315

(有)大杉ハイヤー

令和2年  
2020

# 1

睦月  
January

1 水	● 元日	
2 木		
3 金		
4 土		
5 日		
6 月	行政相談 (ふれあいセンター) 10:00~12:00	官庁仕事始め 小寒
7 火		七草

## 募集

## イベント情報

### 放送大学4月入学生 募集

10代~90代の約9万人の学生が、大学を卒業したい、学びを楽しみたいなど様々な目的で学んでいます。テレビで授業を行っているだけでなく、学生はその授業をインターネットで好きなときに受講できます。心理学・福祉・経済・歴史・文学・情報・自然科学など約300の幅広い授業科目があり、1科目から学ぶことができ、卒業すれば学士を取得できます。

放送授業1科目の授業料は1万1千円 (入学金は別)。半年ごとに学ぶ科目分だけの授業料を払うシステムです。半年だけ在学することも可能です。全国にミニキャンパスと言える学習センター・サテライトスペースが設置されており、サークル活動などの学生の交流も行われています。

資料は無料ですのでお気軽にご請求ください。  
 出願締め切り 第1回:2月29日 第2回:3月17日  
 問い合わせ先 放送大学高知学習センター  
 ☎088-843-4864

### 春休み海外研修交流事業 参加者募集

10コースの参加者を募集しています。海外生活を通して交流を体験し、国際感覚を養うことを目的に実施します。

研修国 イギリス・オーストラリア・カナダ・サイパン・ニュージーランド・フィリピン・カンボジア・ネパール

内容 ホームステイ・英語研修・文化交流など  
 説明会 全国10都市にて開催 (予約不要・入場無料)  
 日程 令和2年3月25日~4月5日のうち6~11日間 (コースによる)

対象 小3~高3の方まで (コースによる)  
 定員 10~20人  
 参加費 24万8千~49万8千円  
 締め切り 1月31日 (金)

※1月24日までだと早期割引1万円  
 問い合わせ先 (公財) 国際青少年研修協会  
 ☎03-6417-9721

### 年末年始のお知らせ

**役場業務**  
 12月28日 (土) ~ 1月5日 (日) 閉庁  
**ごみ収集**  
 12月29日 (日) ~ 1月3日 (金) お休み  
 ※1月4日 (土) は、天坪・杉地区 (通常火曜・金曜) のみ収集します。  
 ※嶺北広域清掃センターへの一般の持ち込みは、27日 (金) 午後4時まで。  
 ~おねがい~  
 前々からお願いしておりますが、カン、ビン、新聞、ダンボールなどを指定収集日以外に出すと、通常の可燃ごみが入らなくなり苦慮しておりますので、当日出してくださいようご協力をお願いします。  
**町民バス**  
 1月1日 (水) のみ運休

### 令和2年度高知県公立学校臨時教員募集

常勤講師 (期限付講師) と非常勤講師 (時間講師) を以下のとおり募集します。

**職務内容**  
 ◆常勤講師: 公立小中学校・県立学校の欠員・産休・育休・病休などの補充教員として勤務  
 ◆非常勤講師: 高等学校の教科・科目の授業のみ  
**雇用期間** いずれも最長約1年間  
 ◆常勤講師: 補充としての期間  
 ◆非常勤講師: 適当なり数時間~十数時間  
**資格** 採用時に有効な教員免許状 (臨時含む) を有する方

**待遇**  
 ◆常勤講師: 公立学校職員の給与に関する条例に準じて支給・その他諸手当  
 ◆非常勤講師: 時給約3千円・その他交通費相当額

**志願書などの配布場所**  
 県教育委員会関係機関またはホームページ  
**提出期間** 令和2年2月14日 (金) まで  
 ※年度途中採用はこの日以降も応募を受け付け  
 問い合わせ先 県教育委員会事務局 教職員・福利課  
 ☎088-821-4903

※個人情報保護法により割愛いたします

安らかに  
ご冥福をおいのりします

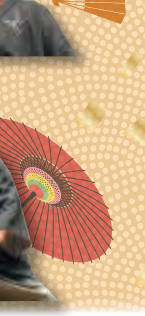
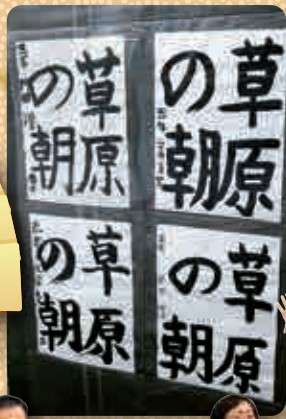
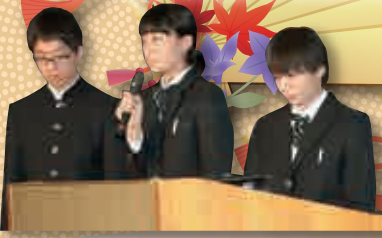
氏名 逝去日 性 享年 住所

健やかに  
ご誕生おめでとうございます

氏名 誕生日 性 保護者 住所

※個人情報保護法により割愛いたします

# 第46回 大豊町民文化祭 11月3日 文化の日



ゆとりすと  
秀峰

2019年 12月号  
ゆとりすと 通巻296号  
秀峰 通巻161号  
【令和元年11月30日発行】

ゆとりすと  
発行：大豊町  
編集：フロジエクト推進室  
〒739-0392 高知県長岡郡大豊町津家1626番地  
電話 0887-72-0450 FAX 0887-72-0474  
大豊町ホームページ <http://www.town.otoyo.kochi.jp/>

秀峰  
発行：大豊町議会 責任者：重森一宗  
編集：議会広報編集特別委員会

高知県内の情報  
ポータルサイト

大豊町の  
広報も  
掲載中!

Kochi  
ebooks

高知イーブックス 検索