

大豊町の給与・定員管理等について

1 総括

(1) 人件費の状況（普通会計決算）

区 分	住民基本台帳人口 (17年度末)	歳 出 額 A	実 質 収 支	人 件 費 B	人 件 費 率 B / A	(参考) 16年度の人件費率
17年度	5,660人	4,700,714千円	29,815千円	775,412千円	16.50%	16.09%

(2) 職員給与費の状況（普通会計決算）

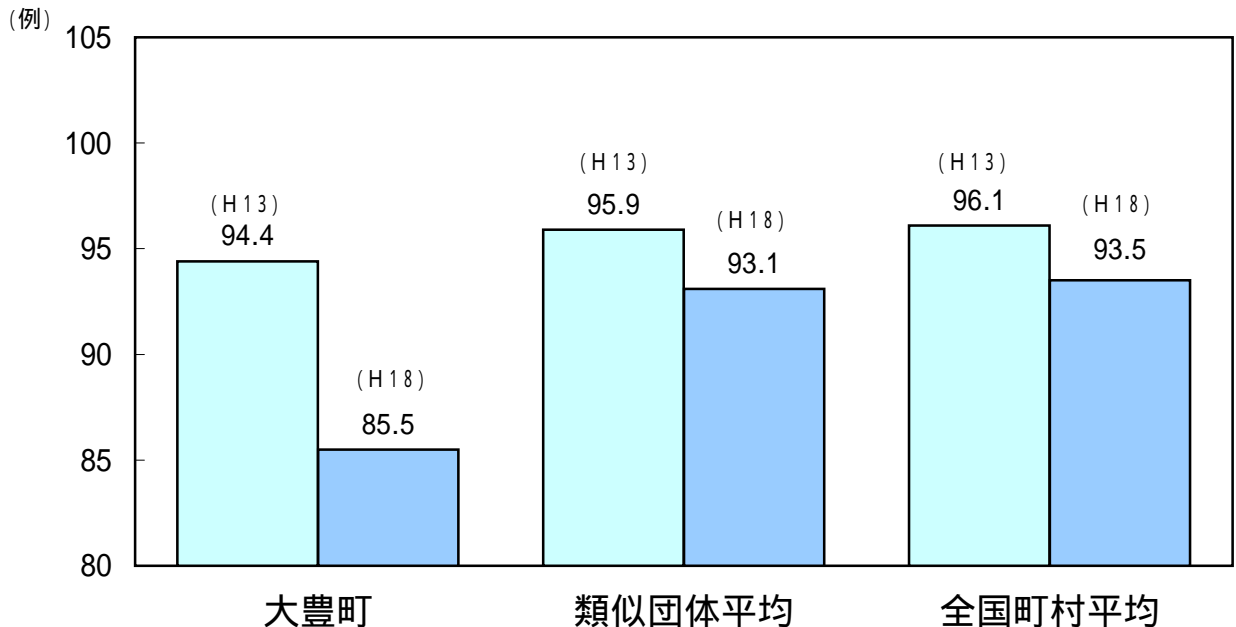
区 分	職員数 A	給 与 費				一人当たり 給与費 B/A	(参考)類似団体平均 一人当たり給与費
		給 料	職員手当	期末・勤勉手当	計 B		
17年度	93人	341,362千円	31,123千円	134,480千円	506,965千円	5,451千円	5,903千円

- (注) 1 職員手当には退職手当を含まない。
 2 職員数は、18年4月1日現在の人数である。

(3) 特記事項

管理職5.7%、その他の職員4.7%カット(期末、勤勉等手当にも反映)

(4) ラスパイレス指数の状況（各年4月1日現在）



(注) 1 ラスパイレス指数とは、国家公務員の給与水準を100とした場合の地方公務員の給与水準を示す指数である。

2 類似団体平均とは、人口規模、産業構造が類似している団体のラスパイレス指数を単純平均したものである。

(5) 給与改定の状況

月例給

区 分	人事委員会の勧告				給与改定率
	民間給与 A	公務員給与 B	較差 A-B	勧告 (改定率)	
18年度	- 円	- 円	- 円 (%)	- %	- %

(参考) 国の改定率
- %

(注) 「民間給与」、「公務員給与」は、人事委員会勧告において公民の4月分の給与額をラスパイレース比較した平均給与月額である。

特別給

区 分	人事委員会の勧告				年間支給月数
	民間の支給 割合 A	公務員の 支給月数 B	較差 A-B	勧告 (改定月数)	
18年度	- 月	- 月	- 月	- 月	- 月

(参考) 国の年間 支給月数
- 月

(注) 「民間の支給割合」は民間事業所で支払われた賞与等の特別給の年間支給割合、「公務員の支給月数」は期末手当及び勤勉手当の年間支給月数である。

2 職員の平均給与月額、初任給等の状況

(1) 職員の平均年齢、平均給料月額及び平均給与月額の状況（平成18年4月1日現在）

一般行政職

区 分	平均年齢	平均給料月額	平均給与月額	平均給与月額 (国ベース)
大豊町	42.5 歳	303,100 円	333,834 円	316,572 円
高知県	43.8 歳	346,943 円	397,411 円	368,437 円
国	40.4 歳	328,477 円		381,212 円
類似団体	43.1 歳	330,864 円	370,865 円	362,613 円

技能労務職

区 分	平均年齢	平均給料月額	平均給与月額	平均給与月額 (国ベース)
大豊町	48.8 歳	281,700 円	299,234 円	288,304 円
うち 清掃職員	49.0 歳	257,600 円	278,600 円	266,450 円
うち 学校給食員	50.1 歳	297,800 円	308,700 円	305,300 円
	歳	円	円	円
高知県	51.1 歳	337,406 円	367,479 円	352,953 円
国	48.4 歳	286,500 円		318,595 円
類似団体	49.1 歳	305,583 円	328,028 円	323,543 円
民間事業者平均	歳		円	

教育職

区分	平均年齢	平均給料月額	平均給与月額
大豊町	- 歳	- 円	- 円
高知県	歳	円	円
類似団体	歳	円	円

(注) 1 「平均給料月額」とは、平成18年4月1日現在における各職種ごとの職員の基本給の平均である。

2 「平均給与月額」とは、給料月額と毎月支払われる扶養手当、地域手当、住居手当、時間外勤務手当などのすべての諸手当の額を合計したものであり、地方公務員給与実態調査において明らかにされているものである。

また、「平均給与月額(国ベース)」は、国家公務員の平均給与月額には時間外勤務手当、特殊勤務手当等の手当が含まれていないことから、比較のため国家公務員と同じベースで再計算したものである。

(2) 職員の初任給の状況(平成18年4月1日現在)

区分		大豊町	高知県	国
一般行政職	大学卒	170,200 円	170,200 円	170,200 円
	高校卒	138,400 円	138,400 円	138,400 円
技能労務職	高校卒	135,600 円	142,700 円	-
	中学卒	127,700 円	127,700 円	-
教育職	大学卒	- 円	- 円	-
	高校卒	- 円	- 円	-

(3) 職員の経験年数別・学歴別平均給料月額の状況(平成18年4月1日現在)

区分		経験年数10年	経験年数15年	経験年数20年
一般行政職	大学卒	223,002 円	271,510 円	(19年) 240,728 円
	高校卒	(9年) 188,694 円	(17年) 263,791 円	(23年) 312,108 円
技能労務職	高校卒	- 円	- 円	(22年) 262,743 円
	中学卒	- 円	- 円	- 円
教育職	大学卒	- 円	- 円	- 円
	高校卒	- 円	- 円	- 円

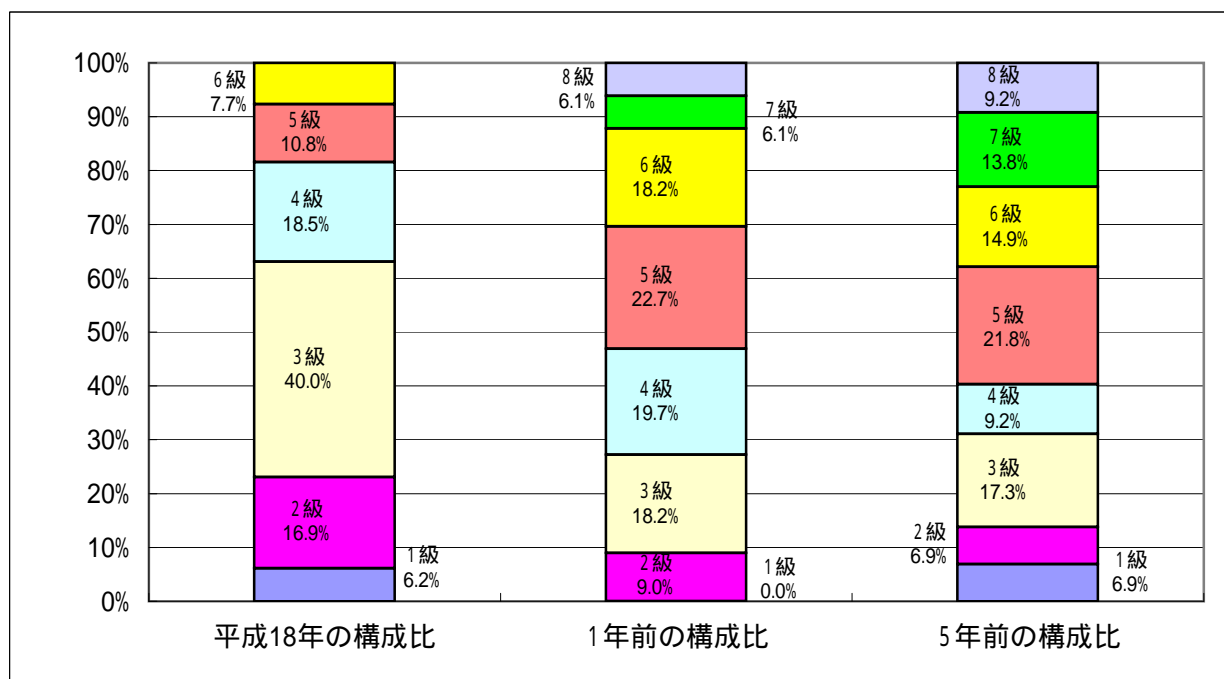
3 一般行政職の級別職員数等の状況

(1) 一般行政職の級別職員数の状況（平成18年4月1日現在）

区分	標準的な職務内容	職員数	構成比
6級	・課長、事務局長、教育次長の職務 ・参事の職務	5人	7.69%
5級	・課長補佐、出納室長の職務 ・副参事の職務	7人	10.77%
4級	・班長の職務 ・主査の職務	12人	18.47%
3級	・主幹の職務	26人	40%
2級	・主事(1級を除く。)の職務	11人	16.92%
1級	・主事(2級を除く。)の職務 ・主事補の職務	4人	6.15%

(注) 1 大豊町の給与条例に基づく給料表の級区分による職員数である。

2 標準的な職務内容とは、それぞれの級に該当する代表的な職務である。



(注) 平成18年に8級制から6級制に変更している。(旧給料表の1級及び2級並びに4級及び5級をそれぞれ統合)

(2) 昇給期間短縮の状況

区 分		全 職 種
17年度	職 員 数 A	107 人
	普通昇給期間(12~24月)を 短縮して昇給した職員数 B	3 人
	比 率 B / A	2.80%
18年度	職 員 数 A	104 人
	普通昇給期間(12~24月)を 短縮して昇給した職員数 B	6 人
	比 率 B / A	5.77%

4 職員の手当の状況

(1) 期末手当・勤勉手当

大 豊 町	高 知 県	国
1人当たり平均支給額(17年度) 1,374 千円	1人当たり平均支給額(17年度) 1,859 千円	
(17年度支給割合) 期末手当 3.00 月分 勤勉手当 1.45 月分 (1.60)月分 (0.75)月分	(17年度支給割合) 期末手当 3.00 月分 勤勉手当 1.45 月分 (1.60)月分 (0.75)月分	(17年度支給割合) 期末手当 3.00 月分 勤勉手当 1.45 月分 (1.60)月分 (0.75)月分
(加算措置の状況) 職制上の段階、職務の級等による加算措置 ・役職加算 5%~15%	(加算措置の状況) 職制上の段階、職務の級等による加算措置 ・役職加算 5%~20% ・管理職加算 10%~20%	(加算措置の状況) 職制上の段階、職務の級等による加算措置 ・役職加算 5%~20% ・管理職加算 10%~25%

(注) ()内は、再任用職員に係る支給割合である。

(2) 退職手当(18年4月1日現在)

大 豊 町			国		
(支給率)	自己都合	勸奨・定年	(支給率)	自己都合	勸奨・定年
勤続20年	23.50 月分	30.55 月分	勤続20年	23.50 月分	30.55 月分
勤続25年	33.50 月分	41.34 月分	勤続25年	33.50 月分	41.34 月分
勤続35年	47.50 月分	59.28 月分	勤続35年	47.50 月分	59.28 月分
最高限度額	59.28 月分	59.28 月分	最高限度額	59.28 月分	59.28 月分
その他の加算措置	定年前早期退職特例措置 (2%~20%)		その他の加算措置	定年前早期退職特例措置 (2%~20%)	
(退職時特別昇給)				
1人当たり平均支給額	23,531 千円	- 千円			

(注) 退職手当の1人当たり平均支給額は、17年度に退職した職員に支給された平均額である。

(3) 地域手当

(18年4月1日現在)

支給実績(18年度決算)			-	千円
支給職員1人当たり平均支給年額(18年度決算)			-	円
支給対象地域	支給率	支給対象職員数	国の制度(支給率)	
-	- %	- 人	-	%
	%	人		%
	%	人		%
	%	人		%
	%	人		%
	%	人		%

(22年度の制度完成時)

支給対象地域	支給率	国の制度(支給率)
-	- %	- %
	%	%
	%	%
	%	%
	%	%

(注) 国の制度では、平成22年度での完成を目指して、平成18年度から支給率を段階的に引き上げることとしている。

(4) 特殊勤務手当(18年4月1日現在)

支給実績(18年度決算)		0 千円	
支給職員1人当たり平均支給年額(18年度決算)		0 円	
職員全体に占める手当支給職員の割合(18年度)		0.0 %	
手当の種類(手当数)			
手当の名称	主な支給対象職員	主な支給対象業務	左記職員に対する支給単価
伝染病防疫作業	感染症の防疫作業	感染症の防疫作業に従事する職員	時給100円
精神障害者護送	精神障害者の移送患者に接し特に身体に危害を受けるおそれのある業務	従事する職員	時給100円
災害時等の作業	災害時に特に危険を伴うおそれのある作業に従事、またはその作業の指導監督に当たる職員	従事する職員、また、その作業の指導監督に当たる職員	時給120円
その他特殊な作業等	特に危険及び激務を伴う測量・調査等の作業	従事する職員、任命権者が特に認める職員	時給 80円

(5) 時間外勤務手当

支給実績(16年度決算)	18,539 千円
職員1人当たり平均支給年額(16年度決算)	172 千円
支給実績(17年度決算)	10,513 千円
職員1人当たり平均支給年額(17年度決算)	108 千円

(6) その他の手当 (18年4月1日現在)

手当名	内容及び支給単価	国の制度との異同	国の制度と異なる内容	支給実績 (17年度決算)	支給職員1人当たり 平均支給年額 (17年度決算)
扶養手当	・配偶者 13,000円 ・2人まで(配偶者扶養) 6,000円 ・1人(配偶者非扶養) 6,500円 ・1人(配偶者なし) 11,000円 ・その他 5,000円	同		8,240 千円	88,602 円
住居手当	・家賃の場合 家賃12,000円を超える場合家賃に応じて27,000円を限度に支給	同		2,834 千円	30,473 円
通勤手当	・交通機関は月額55,000円を限度額とし全額支給 55,000円を限度に運賃相当額 ・自動車等利用は片道の使用距離区分毎に支給 ・徒歩及び片道の使用距離が2km未満は支給しない	異	使用距離区分	6,148 千円	66,108 円
管理職手当	月額15,000円	異	国:8~25%	720 千円	180,000 円
休日勤務手当	100分の135	同		358 千円	3,849 円
宿日直手当	一回4,200円			1,155 千円	12,419 円

5 特別職の報酬等の状況 (18年4月1日現在)

区分		給料	月額	額等
給料	町長	651,000 円	(参考)類似団体における最高/最低額	
	助役	576,000 円	834,000 円 /	346,000 円
	収入役	- 円	673,000 円 /	391,000 円
報酬	議長	241,000 円	- 円 /	- 円
	副議長	192,000 円	364,000 円 /	220,000 円
	議員	172,000 円	285,000 円 /	153,000 円
期末手当	市区町村長 助役 収入役	(18年度支給割合) 0.75	月分	
	議長 副議長 議員	(18年度支給割合) 0.75	月分	
退職手当	町長	(算定方式)	(1期の手当額)	(支給時期)
	助役	651千円 × 5 × 在職年数	13,020千円	任期毎
	収入役	576千円 × 3 × 在職年数	6,912千円	任期毎
	備考	-	-	-

- (注) 1 給料及び報酬の()内は、減額措置を行う前の金額である。
2 退職手当の「1期の手当額」は、4月1日現在の給料月額及び支給率に基づき、1期(4年=48月)勤めた場合における退職手当の見込額である。

6 職員数の状況

(1) 部門別職員数の状況と主な増減理由

(各年4月1日現在)

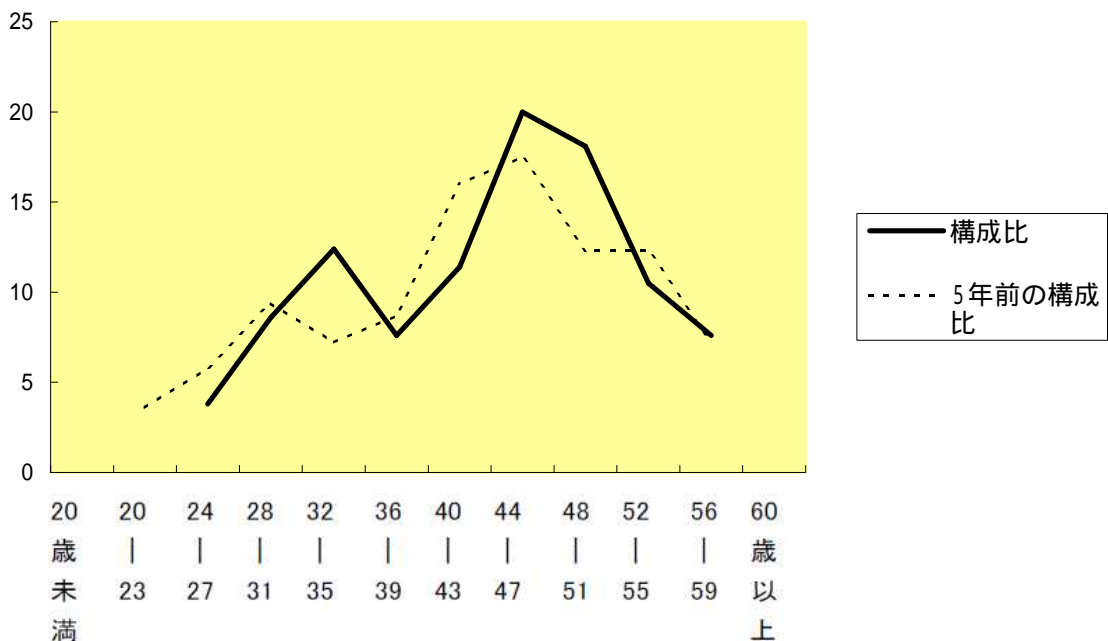
区 分 部 門		職 員 数		対前年 増減数	主 な 増 減 理 由	
		平成17年	平成18年			
普通会計部門	一般行政部門	議会	2	2		
		総務	23	22	1	選挙管理委員会事務を総務部門で兼務したこと等による増
		税務	4	3	1	債権管理班新設に伴う徴税担当職員の現
		農林水産	13	12	1	災害復旧事業等の減少に伴う減
		商工	1	2	1	渉外担当職員の新設にともなう増
		土木	5	5		
		民生	18	22	4	地域担当員の配置による増、社会教育事務の一部を民生部門に統合したことによる増
衛生	15	11	4	地域包括支援センター班新設に伴う減、保健センターと民生部門の一部を兼務課したことによる減		
	計	81	79	2	<参考> 人口1,000人当たり職員数 13.96 人 (類似団体の人口1,000人当たり職員数 12.29 人)	
	教育部門	17	15	2	社会教育事務の一部を民生部門に統合したことによる減	
	小 計	98	94	4	<参考> 16.61 人 (類似団体の人口1,000人当たり職員数 15.15 人)	
公営 企業 業計 等部門	水道	3	2	1	土木部門との統合による減	
	その他	7	9	2	地域包括支援センター班新設に伴う増	
	小 計	10	11	1		
合計		108	105	3	<参考> 人口1,000人当たり職員数 18.55 人	
		[109]	[109]	[0]		

(注) 1 職員数は一般職に属する職員数である。

2 []内は、条例定数の合計である。

(2) 年齢別職員構成の状況 (18年4月1日現在)

(例) %



区 分	20歳 未満	20歳 23歳	24歳 27歳	28歳 31歳	32歳 35歳	36歳 39歳	40歳 43歳	44歳 47歳	48歳 51歳	52歳 55歳	56歳 59歳	60歳 以上	計
職員数	人	人	4人	9人	13人	8人	12人	21人	19人	11人	8人	人	105人

(3)定員管理の数値目標及び進捗状況

平成17年4月1日～平成22年4月1日における定員管理の数値目標

平成17年4月1日 職員数	平成22年4月1日 職員数	純減数	純減率
108人	97人	11人	10%

(参考)大豊町定員管理適正化計画における定員管理の数値目標(数・率)

計画期間		数値目標
始 期	終 期	
平成17年4月1日	平成22年3月31日	10%の純減

定員管理の数値目標の年次別進捗状況(実績)の概要

(各年4月1日現在)

部 門	区 分	17年	18年	19年	20年	17年～22年	(参考)
		計画始期	1年目	2年目	3年目	計	数値目標
一般行政	職員数	81	79	79	79		78
	増 減		2			(97.3%)	3
教 育	職員数	17	15	12	12		9
	増 減		2	3		(60.0%)	8
消 防	職員数						
	増 減					(%)	
公 営 企 業 等 会 計	職員数	10	11	12	10		10
	増 減		1	1	2	(%)	
計	職員数	108	105	103	101		97
	増 減		3	2	2	(89.8%)	11

- (注) 1 計画期間は、17年～22年の5年間である。
2 (%)内の数値は、数値目標に対する進捗率を示す。
3 増減は、各年の欄にあっては対前年比の職員増減数を、計の欄にあっては計画1年目以降現年までの職員増減数の累計を示す。

7 公営企業職員の状況

(1) 水道事業

職員給与費の状況

ア 決算

区 分	総費用 A	純損益又は実 質収支	職員給与費 B	総費用に占める 職員給与費比率 B / A	(参考) 16年度の総費用に占 める職員給与費比率
17年度	千円 112,460	千円 89	千円 16,699	% 14.8	% 14.5

区 分	職員数 A	給 与 費				一人当たり 給与費 B/A
		給 料	職員手当	期末・勤勉手当	計 B	
17年度	人 3	千円 7,914	千円 2,438	千円 3,815	千円 14,167	千円 4,722

(参考)市町村平均 一人当たり給与費
千円 6,971

- (注) 1 職員手当には退職給与金を含まない。
2 職員数は、18年3月31日現在の人数である。

イ 特記事項

管理職以外の職員4.7%カット(期末、勤勉等手当にも反映)

職員の基本給、平均月収額及び平均年齢の状況(18年4月1日現在)

区 分	平均年齢	基本給	平均月収額
大 豊 町	36.5 歳	269,574 円	385,162 円
団 体 平 均	44.8 歳	376,947 円	577,214 円
事 業 者	歳		円

(注) 平均月収額には、期末・勤勉手当等を含む。

職員の手当の状況

ア 期末手当・勤勉手当

水 道 事 業		大豊町 (一般行政職・団体平均等)	
1人当たり平均支給額(17年度)		1人当たり平均支給額(17年度)	
1,272 千円		1,374 千円	
(17年度支給割合)		(17年度支給割合)	
期末手当	勤勉手当	期末手当	勤勉手当
3.00 月分	1.45 月分	3.00 月分	1.45 月分
(1.60)月分	(0.75)月分	(1.60)月分	(0.75)月分
(加算措置の状況)		(加算措置の状況)	
職制上の段階、職務の級等による加算措置		職制上の段階、職務の級等による加算措置	
役職加算 5% ~ 15%		役職加算 5% ~ 15%	

(注) ()内は、再任用職員に係る支給割合である。

イ 退職手当（18年4月1日現在）

水 道 事 業			大豊町（一般行政職・団体平均等）		
(支給率)	自己都合	勲奨・定年	(支給率)	自己都合	勲奨・定年
勤続20年	23.50 月分	30.55 月分	勤続20年	23.50 月分	30.55 月分
勤続25年	33.50 月分	41.34 月分	勤続25年	33.50 月分	41.34 月分
勤続35年	47.50 月分	59.28 月分	勤続35年	47.50 月分	59.28 月分
最高限度額	59.28 月分	59.28 月分	最高限度額	59.28 月分	59.28 月分
その他の加算措置	定年前早期退職特例措置 (2%～20%)		その他の加算措置	定年前早期退職特例措置 (2%～20%)	
(退職時特別昇給)		(退職時特別昇給)	
1人当たり平均支給額	千円	千円	1人当たり平均支給額	23,531 千円	千円

(注) 退職手当の1人当たり平均支給額は、17年度に退職した職員に支給された平均額である。

ウ 地域手当

(18年4月1日現在)

支給実績(18年度決算)			-	千円
支給職員1人当たり平均支給年額(18年度決算)			-	円
支給対象地域	支給率	支給対象職員数	一般行政職の制度(支給率)	
-	- %	- 人	-	%
	%	人		%
	%	人		%
	%	人		%
	%	人		%

(22年度の制度完成時)

支給対象地域	支給率	一般行政職の制度(支給率)
-	- %	- %
	%	%
	%	%
	%	%
	%	%

(注) 国の制度では、平成22年度での完成を目指して、平成18年度から支給率を段階的に引き上げることとしている。

エ 特殊勤務手当（18年4月1日現在）

支給実績(17年度決算)		0 千円	
支給職員1人当たり平均支給年額(17年度決算)		0 円	
職員全体に占める手当支給職員の割合(17年度)		0.0 %	
手当の種類(手当数)			
手当の名称	主な支給対象職員	主な支給対象業務	左記職員に対する支給単価
災害時等の作業	災害時に特に危険を伴うおそれのある作業に従事、またはその作業の指導監督に当たる職員	従事する職員、また、その作業の指導監督に当たる職員	時給120円
その他特殊な作業等	特に危険及び激務を伴う測量・調査等の作業	従事する職員、任命権者が特に認める職員	時給 80円

才 時間外勤務手当

支給実績 (16 年度 決算)	1,004 千円
職員 1 人 当たり 平均 支給 年 額 (16 年度 決算)	334 千円
支給実績 (17 年度 決算)	494 千円
職員 1 人 当たり 平均 支給 年 額 (17 年度 決算)	165 千円

(注) 時間外勤務手当には、休日勤務手当を含む。

カ その他の手当 (18 年 4 月 1 日 現在)

手 当 名	内容及び支給単価	一般行政職 の制度との 異同	一般行政職 の制度と異 なる内容	支給実績 (17年度決算)	支給職員1人当たり 平均支給年額 (17年度決算)
扶養手当	・配偶者 13,000円 ・2人まで(配偶者扶養) 6,000円 ・1人(配偶者非扶養) 6,500円 ・1人(配偶者なし) 11,000円 ・その他 5,000円	同		228 千円	76 円
住居手当	・家賃の場合 家賃12,000円を超える場合家賃に応じ て27,000円を限度に支給	同		114 千円	38 円
通勤手当	・交通機関は月額55,000円を限度額と し全額支給 55,000円を限度に運賃相当額 ・自動車等利用は片道の使用距離区 分毎に支給 ・徒歩及び片道の使用距離が2km未満 は支給しない	同		50 千円	17 円
管理職手当	定額月15,000円	同		- 千円	- 円
休日勤務手当	100分の135	同		- 千円	- 円

定員管理の数値目標及び進捗状況

ア 平成17年4月1日～平成22年4月1日における定員管理の数値目標

平成17年4月1日 職員数	平成22年4月1日 職員数	純減数	純減率
3 人	2 人	1 人	50 %

(参考) 大豊町定員管理適正化計画における定員管理の数値目標 (数・率)

計画期間		数 値 目 標
始 期	終 期	
平成 17 年 4 月 1 日	平成 22 年 3 月 31 日	50%の純減

イ 定員管理の数値目標の年次別進捗状況 (実績) の概要

6(3) を参照

(各年4月1日現在)

区 分	17年 計画始期	18年	19年	20年	17年～22年 計	(参考) 数値目標
		1年目	2年目	3年目		
公 営 企 業	職員数	3	2	2	2	2
等 会 計	増 減		1		(100%)	

(注) 1 計画期間は、17年～22年の5年間である。

2 (%) 内の数値は、数値目標に対する進捗率を示す。

3 増減は、各年の欄にあっては対前年比の職員増減数を、計の欄にあっては計画1年目以降現年までの職員増減数の累計を示す。