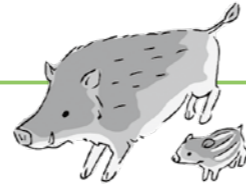


## 狩猟免許を取りませんか？



狩猟をするためには、狩猟免許が必要です。有害鳥獣捕獲の担い手となる狩猟者確保のため、狩猟免許の取得・更新に係る経費に対する補助もあります。シカやイノシシなどの被害にお困りの方をはじめ、男女問わず多くの方々の受験をお待ちしております。

### 高知県猟友会が実施する初心者講習

狩猟免許の受験者を対象に、受験準備のための初心者講習会を開催しています。

| 場所  | 日時        | 会場                   | 試験を行う免許の種類         |
|-----|-----------|----------------------|--------------------|
| 高知市 | 8月22日(土)  | 高知市春野文化ホール<br>ピアステージ | わな猟<br>第一種猟銃、第二種猟銃 |
| いの町 | 11月14日(土) |                      |                    |
|     | 11月15日(日) | いの町役場 いのホール          |                    |

【受講料】10,000円(※例題集・テキスト代含む) ※当日は筆記用具をご持参ください。  
 【申し込み締切日】受講しようとする試験日の12日前までに申請  
 【申請書配布場所】猟友会ホームページ <https://www.kochi-ryoyu.com/> または大豊町役場  
 【申請方法】申し込み締切日までに、申請書類等を大豊町猟友会又は高知県猟友会に提出

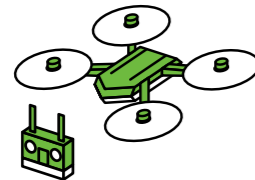
申し込み・問い合わせ ◎一般社団法人 高知県猟友会

### 高知県が実施する狩猟免許試験

| 場所  | 日時        | 会場                   | 試験を行う免許の種類         |
|-----|-----------|----------------------|--------------------|
| 高知市 | 8月29日(土)  | 高知市春野文化ホール<br>ピアステージ | わな猟<br>第一種猟銃、第二種猟銃 |
|     | 8月30日(日)  |                      |                    |
| いの町 | 11月21日(土) | いの町役場 いのホール          |                    |
|     | 11月22日(日) |                      |                    |

【受験料】5,200円、一部免除者3,900円  
 【申し込み締切日】受験しようとする試験日の12日前までに申請  
 【申請書配布場所】高知県猟友会または高知県中山間地域対策課 鳥獣対策室または大豊町役場  
 【申請方法】締切日までに、申請書を高知県中山間地域対策課または高知県猟友会へ郵送または持参

問い合わせ ◎高知県総合企画部中山間地域対策課 鳥獣対策室 (☎088-823-9042) 千780-8570 高知市丸ノ内1-2-20(県本庁3階)  
 ◎一般社団法人 高知県猟友会 (☎088-856-6641) 千780-0901 高知市上町2丁目7-2



国土交通省では、大豊町内にある国が管理する砂防設備等の大きな変状を確認するため、UAV(ドローン)を用いた点検を予定しています。人家周辺等にUAVを飛行させる場合は、関係法令を遵守し、安全に配慮して実施しますので、ご理解とご協力をお願いします。

#### 点検期間(予定)

令和8年7月～令和9年3月(平日)

点検業者 アジア航測(株)

#### 問い合わせ

四国山地砂防事務所 調査課  
 ☎0883-72-0034 8:30～17:15

※調査員は「砂防調査員」の腕章を着用します

## 第17回四国三郎吉野川源流・利水域交流美術展覧会の作品を募集します

### 出品資格

嶺北地域と利水域に在住する方、嶺北地域に勤務する方で高校生以上の方または団体

### 出品規定

各部とも1人3点以内で、未発表で自身の制作した作品に限る。  
**必ず陳列に必要な装具(つりひも、金具)をつけること。また、輸送に必要な梱包をすること。**

#### ●絵画の部(洋画・日本画)

100号以内(額縁必須)。前張りは付けない。

#### ●彫塑・工芸の部

200cm以内(2人で運搬可能な大きさ)で石こう、実材に限る。(粘土不可)

#### ●書道の部

額装を含めて100cm×191cm以内または142cm×142cm以内。  
 縦作品(掛軸)は61cm×243cm以内、表装は裱装・額縁・軸装・短冊掛など。  
 ※規定の用紙へ楷書で釈文を添付してください。

#### ●写真の部

四つ切りから全倍の単写真または組写真(組写真の場合は1枚の枠張り、または額装にすること)

**ガラスの前張りは付けない。**

### 出品料

1点につき500円(高校生は無料)

### 搬入期日/場所

令和8年8月26日(水) 午前9時～午後5時まで/教育委員会

小作品でも大歓迎です。  
 皆さまからのたくさんの出品を  
 お待ちしております。

問い合わせ 教育委員会 人づくり班

## わな猟免許、第一種銃猟免許及び第二種銃猟免許取得・更新に係る経費の一部を補助します

補助の内容・対象となる方は、下記のとおりです。詳しくはお問い合わせください。

|          |   |   |
|----------|---|---|
| 狩猟免許取得事業 | 本町に住所を有し、町の猟友会に加入し町内の有害駆除捕獲に従事でき、なおかつ納期限の到来した税金を完納している方。                | ※取得に係る経費の95%以内<br>ただし、初心者狩猟免許講習会受講料10,000円<br>射撃講習会の受講料・技能検定料37,000円を上限とする。 |
| 狩猟免許更新事業 | 本町に住所を有する狩猟免許保持者で、納期限の到来した税金を完納し、更新前3年間において町長から許可を受け、一度でも有害鳥獣の駆除に従事した方。 | ※免許更新に係る経費の95%以内  |

問い合わせ 産業建設課 産業振興班

## ハンセン病元患者のご家族へ 厚生労働省

～対象となる方々に「補償金」を支給します。秘密は守られます。～

○秘密は守られますので、まずは、お電話でご相談ください。  
 ○この補償金は、法に基づき、ハンセン病元患者家族の被った精神的苦痛を慰謝するためのものです。

○補償金額：180万円または130万円 ※一部同居等の要件あり

厚生労働省 補償金相談窓口 電話番号 **03-3595-2262**

受付時間 10:00～16:00(月曜日から金曜日、土日祝日、年末年始を除く。)

請求期間は、令和11年(2029年)11月21日まで

ハンセン病問題を正しく理解し、偏見や差別のない社会の実現を目指しましょう。

ハンセン病 厚生労働省 検索